

**MIKKELIN SEUDUN  
YMPÄRISTÖLAUTAKUNTA**  
PL 33, 50101 MIKKELI

**PÄÄTÖS 3/2023**

Maa-aineslain (555/1981)  
4 §:n mukaisessa lupa-asiassa.

Päätöksessä on liitteineen 12  
sivua.

**MAA-AINESLUPA/ KIISTALAHDEN MAA-AINESALUE, MIKKELI**

**ASIA**

Maa-aineslupahakemus

Maa-aineslain (555/1981) 4 §:n mukainen maa-aineslupahakemus soran ja hiekan ottamiselle Mikkelissä tilan Kiistalahti 491-417-8-36 alueelle.

Kiinteistön sijainnin osoittava kartta on päätöksen liitteenä.

Ottoalueen sijaintikoordinaatit (ETRS-TM35FIN):

N: 6845187

E: 498683

**HAKIJA**

Okku Rahikainen  
Helsinki

Y-tunnus 2527734-8

**KIINTEISTÖNOMISTAJA**

Hakija omistaa kiinteistön.

**LUVAN HAKEMISEN PERUSTE**

Maa-ainesten ottaminen on luvanvaraista maa-aineslain 4 §:n perusteella.

Maa-aineslain 7 §:n mukaan maa-ainesten ottamista koskevan lupa-asian ratkaisee kuntien ympäristönsuojelun hallinnosta annetun lain (64/1986) mukainen kunnan ympäristönsuojeluviranomainen.

**HAKEMUKSEN VIREILLETULO**

Hakemus on jätetty 10.11.2022.

## **SELVITYS TOIMINTAA KOSKEVISTA LUVISTA JA KAAVOITUSTILANNE**

### **Lupatilanne**

Alueella on aiemmin ollut ollut Mikkelin kaupungin kaavoitusinsinöörin 14.6.2012 § 5 myöntämä maa-aineslupa, joka on ollut voimassa 31.12.2022 saakka. Maa-aineksia on otettu lähinnä kotitarveottotarpeisiin.

### **Kaavoitus**

Etelä-Savon maakuntakaavassa maa-ainesalueeseen ei kohdistu kaavava-  
rauksia tai -merkintöjä.

Alueella on voimassa Korpijärvi, Yläne, Puulavesi ym. vesistöjen ranta-  
osayleiskaava sekä Otavan osayleiskaavan muutos, joka on hyväksytty  
22.7.2010.

Alueella on voimassa myös 5.6.1992 hyväksytty Kuusenpelto/Iso-Montonen  
-niminen rantakaava, jossa on lähivesistöjen rannoille merkittyjä vapaa-  
ajanasuntotontteja (RA). Ottoalueella ei ole kaavamerkintöjä.

## **TOIMINNAN SIJAINNAN YMPÄRISTÖN TILA, LAATU JA KOHTEET, JOIHIN TOIMINNALLA ON VAIKUTUSTA**

Ottoalue sijaitsee haja-asutusalueella Korpijärvellä noin 17 kilometrin  
päässä Mikkelin Rantakylästä. Alueelle kuljetaan Vanhamäentietä, Närvä-  
länkyliätietä ja Viitaniementietä pitkin.

Alueen maaperä on soraa ja hiekkaa. Haettavan ottoalueen pinta-ala on  
0,68 ha. Suunnitelman mukaisesti alueelta on mahdollisuus ottaa noin  
9 000 m<sup>3</sup> ktr maa-aineksia. Otto tapahtuu seuraavan 10 vuoden aikana.

Alueella oleva metsä on hakattu.

Lähimmät asuintalot ovat noin kilometrin päässä alueen pohjois- ja länsi-  
puolella. Lähin vapaa-ajanasunto sijaitsee noin 270 metrin etäisyydellä Vii-  
talammen rannalla.

Lähimmät vesistöt ovat Viitalampi (+103.1) noin 150 metriä ottoalueesta  
itään, Kemplampi (+102.2) noin 150 metriä länteen ja Iso-Montonen  
(+99.5) noin 500 metriä pohjoiseen päin.

Ottoalue ei sijoitu pohjavesialueelle.

Alueen pintavesien virtaussuunta on etelään.

## **Luontoselvitys**

Alueelta ei ole tehty luontoselvitystä. Alue on vanhaa ottoaluetta.

## **TOIMINNAN LAAJUUS JA MUUT TOIMINTATIEDOT**

### **Ottamistoimenpiteet**

Ottamistoimenpiteet on esitetty suunnitelmaselostuksen 34286 liitteenä olevissa suunnitelmapiirroksissa 34286. 3 - 5. Suunnitellut ottotasot on esitetty suunnitelmakartassa 34286.4 ja leikkauspiirustuksessa 34286.5. Alin ottotaso on nykyisen ottoalueen kaakkoiskulmassa +103.1. Muualla ottoalueella alin ottotaso on +105.5. Maa-ainesten alta paljastuva kallio saattaa vaikuttaa ottamistasoon.

Ottotoiminta etenee kohti pohjoista.

### **Turvallisuus- ja liikennejärjestelyt**

Ottamisen aikana tullaan noudattamaan voimassa olevia työturvallisuusmääräyksiä. Lopullista muotoaan jyrkemmat ja vaaralliset leikkaukset merkitään tarvittaessa varoitusnauhoin.

### **Kemikaalit**

Poltto- ja voiteluaineita varastoidaan alueella vain työkoneiden tarvitsema vähäinen määrä. Niiden säilytyksessä tullaan noudattamaan palavista nesteistä annetun lain ja asetuksen varastointimääräyksiä.

### **Jälkihoitotoimenpiteet**

Alue muotoillaan suunnitelmakartan mukaisesti niin, että se jouhevasti liittyy ympäröivään maastoon. Maisemointi tehdään kaivutyön päätyttyä vaiheittain ottamistoiminnan edistymisen mukaan. Luiskat loivennetaan kaltevuuteen 1:3 tai loivemmaksi. Alueelle voidaan muotoilla myös esim. matalia kumpareita.

Kalliopaljastumat voivat aiheuttaa muutoksia pohjan muotoiluun. Kallioiden juuret loivennetaan maalla kaltevuuteen 1:3.

Ottoalueen reunoille varastoitu humusmaa levitetään luiskiin ja ottoalueen pohjalle. Muotoiltu ottoalue metsitetään ja se jää metsätalousmaaksi.

Hakemuksen liitteenä on 9.11.2022 päivätty kaivannaisjätteen jätehuolto-suunnitelma. Pintamaita muodostuu arvion mukaan 1 200 m<sup>3</sup>-ktr.

## **Ympäristövaikutukset**

Maa-ainesten ottaminen alueelta ei aiheuta hakemuksen mukaan maa-ainelain tarkoittamaa kauniin maisemakuvan turmeltumista, erikoisen luononesiintymän tuhoutumista tai vaaraa tai kohtuutonta haittaa naapureille tai muulle ympäristölle.

Ottaminen ei aiheuta muutoksia pohjavesiolosuhteisiin.

## **ASIAN KÄSITTELY**

### **Tarkastus**

Alueelle on tehty maastokäynti 12.9.2022.

### **Kuuluttaminen**

Hakemuksesta on kuulutettu Mikkelin kaupungin verkkosivulla ja osoitteessa [www.julkipano.fi](http://www.julkipano.fi) 30.11.2022 – 5.1.2023 välisenä aikana. Lähikiinteistöjen haltijoille (7 kpl) on lähetetty tieto lupahakemuksen vireilläolosta kirjeenä. Asiakirjat ovat olleet nähtävillä kuulutusaikana myös Mikkelin seudun ympäristöpalvelut -yksikössä.

### **Muistutukset**

Hakemuksen johdosta saatiin yksi muistutus. Siinä vapaa-ajanasukas pyytää huomioimaan hankkeen mahdolliset vaikutukset kiinteistön juomavesipora-kaivoon. Etäisyyttä ottoalueen reunasta vapaa-ajanasunnon tontin reunaan on noin 560 metriä.

### **Lausunnot**

Hakemuksesta ei pyydetty lausuntoja.

### **Hakijan vastine muistutuksesta**

Hakija toteaa vastineessaan 31.1.2023 mm., että todella vähäinen soranotto ko. montusta ei tule millään tavalla vaikuttamaan veden ottamiseen tai laatuun niinkin kaukana montusta. Soranottopaikasta saatetaan ottaa yksittäisiä kuormia lähinnä Viitalammen tien korjaamiseen ja sorastamiseen.

## YMPÄRISTÖLAUTAKUNNAN RATKAISU

Ympäristölautakunta on tarkastanut maa-aineshakemuksen ja siitä annetun muistutuksen ja hakijan sen johdosta antaman vastineen.

Ympäristölautakunta myöntää hakijalle maa-aineslain 4 §:n mukaisen maa-ainesten ottamisluvan Mikkelissä tilan Kiistalahti 491-417-8-36 alueelle edellyttäen, että toimet toteutetaan ja ylläpidetään hakemuksessa esitettyjen tietojen mukaisesti ja toiminnassa noudatetaan seuraavia lupamääräyksiä:

### Lupamääräykset:

1. Luvassa määrätty vakuus tulee asettaa vuoden 2023 aikana. Vanha vakuus, joka on voimassa 31.12.2023 saakka, vapautetaan, kun uusi on asetettu.
  2. Kaivualueelta, joka tulee olla merkittynä maastoon ennen ottamisen aloittamista, saa ottaa soraa ja hiekkaa suunnitelman mukaiselta rajatulta 0,68 ha alueelta enintään 9 000 m<sup>3</sup>-ktr.
  3. Alin ottotaso on + 105.5 ja vähintään 1,5 metriä pohjaveden pinnan yläpuolella. Alin ottotaso merkitään maastoon ennen toiminnan aloittamista korkopukkien avulla tai muutoin niin, että se on selvästi havaittavissa alueella.
  4. Luvanhaltijan tulee tarkkailla pohjaveden korkeusasemaa kaksi kertaa vuodessa asianmukaisesta pohjavesiputkesta. Havaitut pohjaveden pinnan korkeudet tulee raportoida vuosittain Ympäristöpalveluille.
  5. Ottoalueelle kertyvät sade-, sulamis- ja kasteluedet tulee imeyttää hallitusti ottoalueelle tai johtaa vähintään yhden laskeutusaltaan kautta avo-ojaan.
  6. Ottamistoiminnan aikana alueelle muodostuvat jyrkät reunat tulee suojata/merkitä varoitusmerkinnöin ja -nauhoin putoamisvaaran ehkäisemiseksi.
- Lopullisessa tilanteessa alueen reunat tulee luiskata siten, että ne ovat turvallisia.
7. Polttoaineita ja kemikaaleja saa säilyttää alueella vain toiminnan aikana välttämätön määrä. Polttoaineiden varastoinnin alueella tulee toteuttaa ottamissuunnitelmassa esitetyllä tavalla. Alueella ei saa suorittaa koneiden korjaus- ja huoltotöitä ilman pakottavaa tarvetta.

Mikäli öljyä tai muuta pohjavesille haitallista ainetta kuitenkin pääsee maaperään tai pintavesiin, luvan saajan tulee ryhtyä tarpeellisiin toimiin haitan poistamiseksi ja tarvittaessa vahingosta tulee ilmoittaa pelastuslaitokselle. Kaikista alueella tapahtuvista ympäristön pilaantumisen vaaraa aiheuttavista vahingoista on ilmoitettava kunnan ympäristönsuojeluviranomaiselle.

Hakijalla tulee olla toimintaohje onnettomuus- ja hätätilanteiden varalle ja se tulee saattaa tiedoksi kaikille alueella työskenteleville.

8. Alueen siisteydestä tulee huolehtia. Aluetta ei saa käyttää romujen tai muun jätteen varastona.

9. Maa-ainesluvan haltijan on ilmoitettava valvontaviranomaiselle vuosittain edellisenä vuonna otetun aineksen määrä ja laatu tammikuun loppuun mennessä. Ilmoitus tulee tehdä valtakunnalliseen NOTTO-rekisteriin rekisterinpitäjän erikseen antamien ohjeiden mukaisesti.

10. Jälkihoitotoimenpiteet tulee tehdä hakemuksen liitteenä olevassa ottamissuunnitelmassa esitetyn mukaisesti. Maisemointia varten alueelle mahdollisesti tuotavien maa-ainesten pilaantumattomuus tulee varmistaa.

11. Maa-ainesluvan haltijan on ilmoitettava ottamisen päättymisestä valvontaviranomaiselle. Valvontaviranomaisen edustaja suorittaa lopputarkastuksen ottamistoiminnan päättymisen jälkeen tai luvan voimassaoloajan kuluttua umpeen.

12. Mikäli lupa maa-ainesten ottamiseen siirretään toiselle, on siirrosta viipymättä ilmoitettava lupaviranomaiselle. Luvan haltija vastaa lupaan liittyvistä velvoitteista, kunnes hänen tilalleen on hakemuksesta hyväksytty toinen. Mikäli luvan haltija menee konkurssiin ja pesä jatkaa ottotoimintaa, tulee siitä tehdä ilmoitus lupaviranomaiselle tai siirtää lupa 6 kk:n kuluessa konkurssin alkamisesta toiselle haltijalle. Ellei ilmoitusta tai siirtoa ole tehty, lupa raukeaa ja viranomaisen teettää tarpeelliseksi katsomansa jälkihoitotyöt käyttämällä vakuutta.

13. Mikäli alueella on tarpeen murskata kiviä, tulee siitä tehdä ympäristönsuojelulain 118 §:n mukainen meluilmoitus tai mikäli murskauspäivien lukumäärä on 50 päivää tai enemmän, hakea ympäristölupa.

### **Vakuus jälkihoitovelvoitteiden suorittamisesta**

Hakijan on asetettava 2 130 € vakuus jälkihoitovelvoitteiden suorittamisesta.

Vakuuden tulee olla voimassa 31.3.2034 asti tai siihen saakka, kunnes alue on maisemoitu ja lopputarkastettu. Ilmoitus vakuudesta tulee toimittaa luvan myöntäjälle ennen ottamistoiminnan aloittamista.

Lupaviranomainen voi erityisestä syystä määrätä lisävakuuden asettamisesta, mikäli vakuuden ei voida katsoa olevan riittävä lupamääräyksessä 10 tarkoitettujen toimenpiteiden suorittamiseksi.

Lupaviranomainen palauttaa vakuuden hakijalle, kun ottamisalue on loppu-tarkastuksessa katsottu hyväksyttävästi jälkihoidetuksi.

### **Vakuusohje**

Asetettavan vakuuden tulee olla Mikkelin seudun ympäristölautakunta 22.1.2020 § 5 hyväksymän vakuusohjeen mukainen. (MAL 12 §)

### **Luvan voimassaolo**

Lupa myönnetään kymmeneksi vuodeksi. Maa-aineslupan viimeinen voimassaolopäivä on 31.3.2033, mihin mennessä alueen tulee olla maisemoitu maa-aineslupahakemuksen liitteenä olevan ottosuunnitelman mukaisesti.

Toiminnan olennaisille muutoksille tulee hakea uusi lupa.

### **PÄÄTÖKSEN PERUSTELUT**

Alueen kaavoitus ei aseta esteitä luvan myöntämiselle.

Maa-aineslupan myöntämisedellytykset on annettu maa-aineslain 3 §:ssä.

Toimittaessa hakemuksen ja tässä luvassa annettujen määräysten mukaisesti ei murskaus suunnitellulla sijoituspaikalla aiheuta;

- maa-aineslain 3 §:n mukaista kauniin maisemakuvan turmeltumista, luonnon merkittävien kauneusarvojen tai erikoisten luonnonesiintymien tuhoutumista, huomattavia tai laajalle ulottuvia vahingollisia muutoksia luonnonolosuhteissa tai tärkeän tai muun vedenhankintakäyttöön soveltuvan pohjavesialueen veden laadun tai antoisuuden vaarantumista; eikä
- ympäristönsuojelulain 49 §:ssä tarkoitettua terveyshaittaa, ympäristön pilaantumista tai sen vaaraa tai muuta tässä laissa tarkoitettua haitallista seurausta, joten luvan myöntämisen edellytykset täyttyvät.

Maa-aineslain 11 §:n mukaan ainesten ottamista koskevaan lupaan on liitettävä määräykset siitä, mitä hakijan on noudatettava hankkeesta aiheutuvien haittojen välttämiseksi tai rajoittamiseksi, jolleivat sanotut seikat käy ilmi ottamissuunnitelmasta.

Lupapäätöksessä tulee antaa myös tarvittavat määräykset ottamistoiminnan ja sen vaikutusten tarkkailusta sekä muista valvonnan kannalta tarpeellisista toimenpiteistä, jos seikat eivät käy ilmi ottamissuunnitelmasta.

Lupamääräys 1. Vakuus tulee uusia vuoden 2023 aikana.

Lupamääräykset 2 ja 3. Ottamisalue ja alin sallittu ottotaso tulee merkitä näkyvästi maastoon, jotta toiminta ei laajene laajemmalle alueelle kuin ottosuunnitelmassa on esitetty ja jolle maa-aineslupa on myönnetty. Korokupukin avulla alin ottotaso on valvontaa varten helposti luettavissa maastossa.

Lupamääräys 4. Pohjaveden tarkemman pinnan tason määrittämiseksi alueelle tulee asentaa pohjavesiputki.

Lupamääräys 5. Määräyksellä varmistetaan, ettei sadevesien mukana kulkeudu suuria määriä kiintoainesta läheisiin ojiin.

Lupamääräys 6. Toiminnanharjoittaja vastaa alueen turvallisuudesta. Määräyksellä varmistetaan, ettei toiminnasta aiheudu vaaraa tai turvallisuusrisikkiä alueella tai sen ulkopuolella liikkuville ihmisille ja eläimille. Lisäksi määräys varmistaa, että alueen maisemoinnoissa huomioidaan rintausten riittävä loivennus.

Lupamääräys 7. Öljy- ja muiden kemikaalituotteiden säilyttäminen maa-ainestenottoalueella edellyttää, että varastoinnissa noudatetaan ottamissuunnitelmaa.

Mikäli ympäristön pilaantumisen vaaraa aiheuttava vahinko tapahtuu, toiminnanharjoittajan on ryhdyttävä toimenpiteisiin ja tiedotettava asiasta viranomaisia, jotta pilaantuminen ei leviä ja jo tapahtunut vahinko voidaan korjata.

Lupamääräys 8. Maa-ainesten ottamispaikat eivät sovellu romujen tai muiden jätteiden säilyttämiseen tai työkoneiden huoltamiseen. Tällä määräyksellä pyritään pitämään maa-ainestenottoalue siistin näköisenä ja turvallisenä.

Lupamääräys 9. Ottamistietojen ilmoittaminen on tarpeen luvan valvontaa varten, mutta se palvelee myös mm. tilastointia.

Lupamääräys 10. Alueen loppukäytöksi on ilmoitettu metsätalous. Alue on oltava lopputarkastuksessa siisti ja muotoiluiltaan valmis loppukäyttöä varten.

Lupamääräys 11. Kun luvanhaltija ilmoittaa ottamisen päättymisestä, alueelle tehdään lopputarkastus, jossa arvioidaan, onko alueen jälkihoito tehty



hyväksyttävällä tavalla. Viranomaisen poistaa kohteen valvontaohjelmastaan, päättää vakuuden palauttamisesta ja ilmoittaa edelleen ottamisen päättymisestä NOTTO -rekisteriin.

Lupamääräys 12. Haltijanvaihdoksesta tulee ilmoittaa välittömästi viranomaiselle, koska viranomaisen on hyväksyttävä se.

Lupamääräys 13. Hakija hakee tässä vaiheessa vain maa-aineslupaa, mikä ei sisällä melupäästöjä koskevia määräyksiä. Murskausta varten tarvitaan ympäristönsuojelulain mukainen meluilmoitus tai ympäristölupa, jos toimintapäivien lukumäärä alueella eri jaksoissa on yhteensä 50 tai enemmän.

Luvassa määrätty vakuus jälkihoitovelvoitteiden suorittamisesta perustuu Mikkelin seudun ympäristöpalveluiden maa-aineslain mukaisten viranomaistehtävien maksutaksaan (2020). Taksassa siistimis- ja tasauskustannusten laskentaperuste sora-alueilla on 3 000 € / ha + 0,01 €/k-m<sup>3</sup>.

## SOVELLETUT OIKEUSOHJEET

**Maa-aineslaki (555/1981):** 3 § (Ainesten ottamisen rajoitukset), 4 § (Luvan varaisuus), 4 a § (Maa-aineslupahakemuksen ja ympäristölupahakemuksen yhteiskäsittely), 5 § (Ottamissuunnitelma), 5 a § (Kaivannaisjätteen jätehuoltosuunnitelma), 6 § (Luvan myöntämisedellytykset), 7 § (Lupaviranomaisen), 10 § (Luvan voimassaolo), 11 § (Lupamääräykset), 12 § (Vakuuden antaminen), 13 § (Kuuleminen), 9 § (Julkipano), 19 § (Lupapäätöksen tiedoksianto), 20 § (Muutoksenhaku), 20 a § (Valitusoikeus), 21 § (Lainvoimaa vailla olevan päätöksen noudattaminen) 23 a § (Ilmoitusvelvollisuus)

**Valtioneuvoston asetus maa-ainesten ottamisesta (926/2005):** 1 § (Maa-ainesluvan hakeminen), 2 § (Ottamissuunnitelma), 3 § (Kuuleminen), 4 § (Lausunnot), 6 § (Lupapäätöksen sisältö), 7 § (Tarkastusmenettely), 8 § (Toimenpiteet maa-ainesluvan voimassaolon aikana), 9 § (Maa-aineslain mukaiset ilmoitukset)

**Valtioneuvoston asetus kaivannaisjätteistä (190/2013)**

**Mikkelin seudun ympäristölautakunnan hyväksymä maa-aineslain mukaisen viranomaistehtävien maksutaksa** (Mikkelin seudun ympäristölautakunta 22.1.2020 § 5)

## MAA-AINESLUPAMAKSU

Maa-aineslain mukaisista maksullisista suoritteista määrätään maa-ainestaksassa.

Tästä päätöksestä peritään 751 €.

Ottosuunnitelman tarkastus: 480 € + (0,009 € x 9 000 k-m<sup>3</sup>) = 561 €. Kuulemiskustannukset (50 € + 7x20 €) ovat 190 €. Yhteensä laskutetaan 751 €.

Luvanhaltijalta peritään vuosittain maa-aineslupaun liittyvää valvontamaksua kulloinkin voimassa olevan taksan mukaisesti. (MAL 23 §)

## MUUTOKSENHAKU

Tähän päätökseen saa hakea muutosta valittamalla Itä-Suomen hallinto-oikeuteen kolmenkymmenen (30) päivän kuluessa päätöksen tiedoksisaantipäivästä. Asian käsittelystä perittävästä maksusta valitetaan samassa järjestyksessä kuin pääasiasta. Valitusoikeus lupapäätöksestä on luvan hakijalla, kunnan jäsenellä, rekisteröidyllä yhdistyksellä tai säätiöllä, jonka tarkoituksena on ympäristön-, terveyden- tai luonnonsuojelun taikka asuin ympäristön viihtyisyyden edistäminen ja jonka toiminta-alueella kysymyksessä olevat ympäristövaikutukset ilmenevät; ja niillä, joiden oikeutta tai etua asia saattaa koskea, sekä niillä viranomaisilla, joiden tehtävänä on valvoa asiassa yleistä etua. Valitusosoitus on liitteenä. (MAL 20 §, 20 a §)

## PÄÄTÖKSEN TIEDOKSI ANTAMINEN

Päätös annetaan tiedoksi julkisella kuulutuksella (MAL 19 §).

Hanna Pasonen  
ympäristöpäällikkö

### Päätös

Hakijalle

### Tiedoksi

Etelä-Savon elinkeino-, liikenne- ja ympäristökeskus

Muistutuksen tekijälle

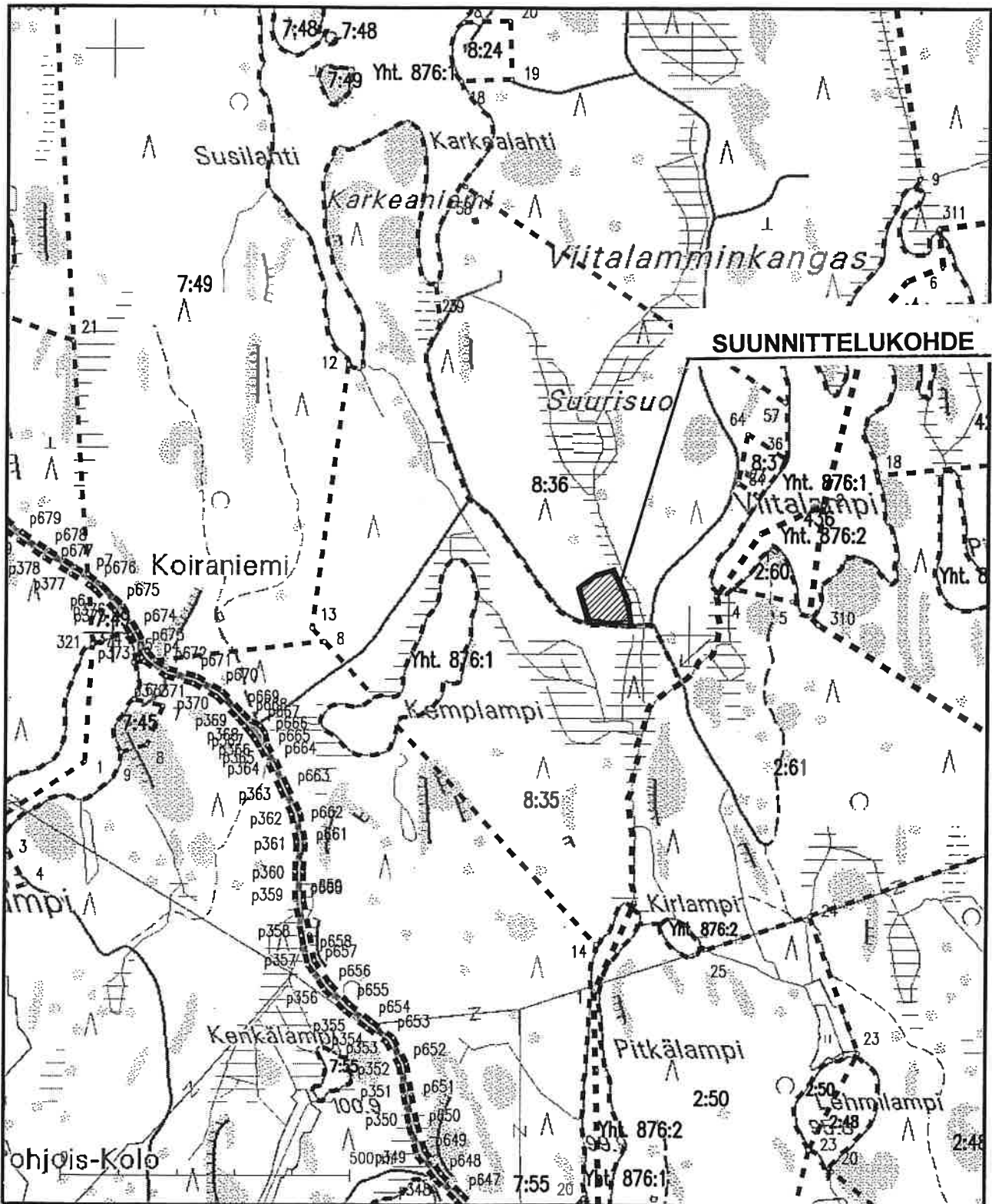
Päätöksestä ilmoitetaan niille, joille on annettu erikseen tieto hakemuksesta (7 kpl).

Tieto päätöksestä julkaistaan Mikkelin kaupungin verkkosivuilla ja Lupapisteiden Julkipano-sivustolla ([www.julkipano.fi](http://www.julkipano.fi)).

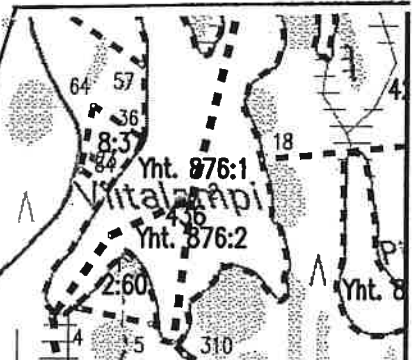


MAANMITTAUSLAITOS  
LANTMÄTERIVERKET

6849071



SUUNNITTELUKOHDE



3497816

Harmaalla tai väreillä esitetyt taustatiedot vain viitteellisiä  
(tietojen alkuperä maastokartta 1:20000)

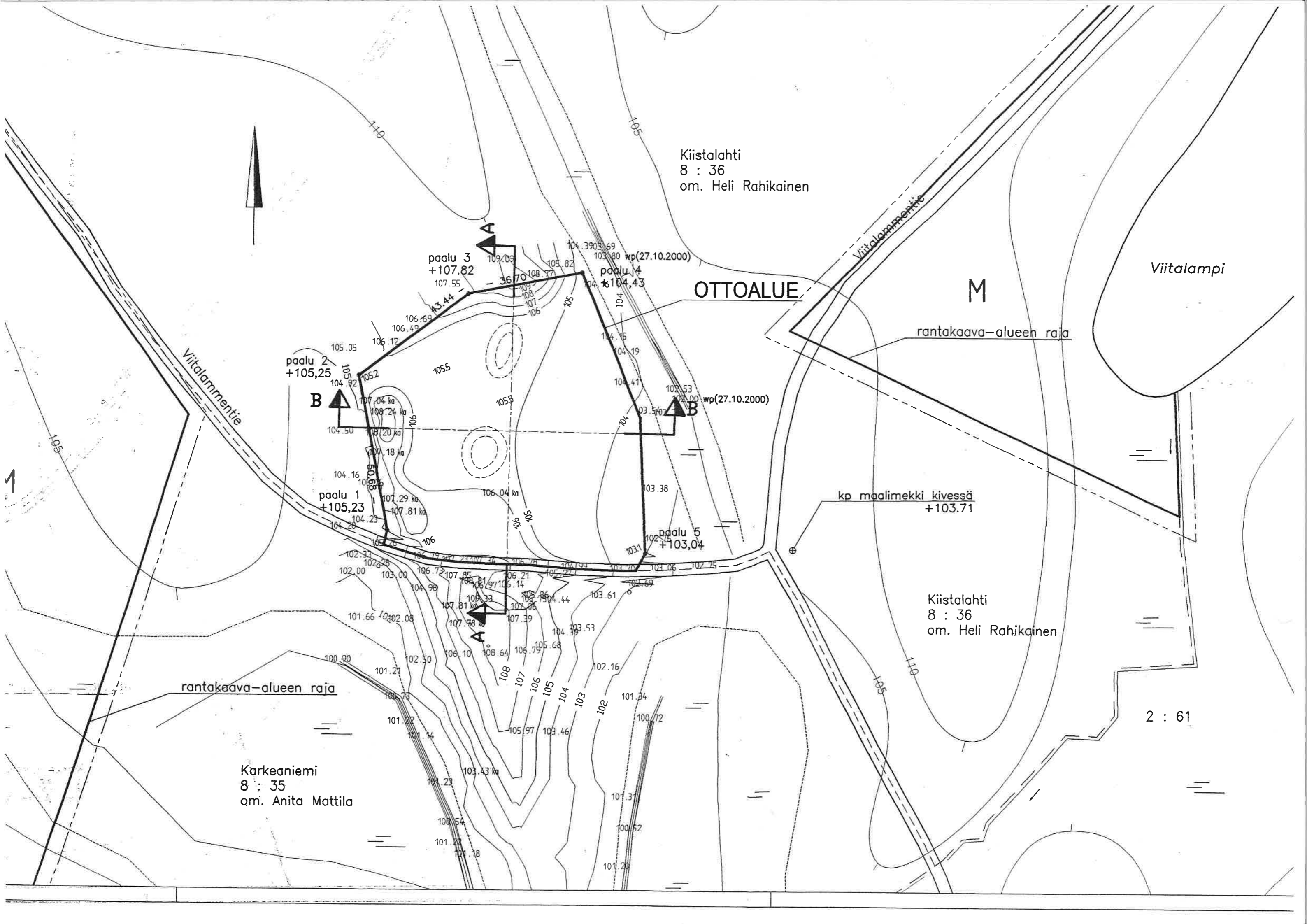
Copyright Maanmittauslaitos, 2000  
Mittakaava 1:10000

3499616

6847021

34286.2

Ote kiinteistörekisterikartasta



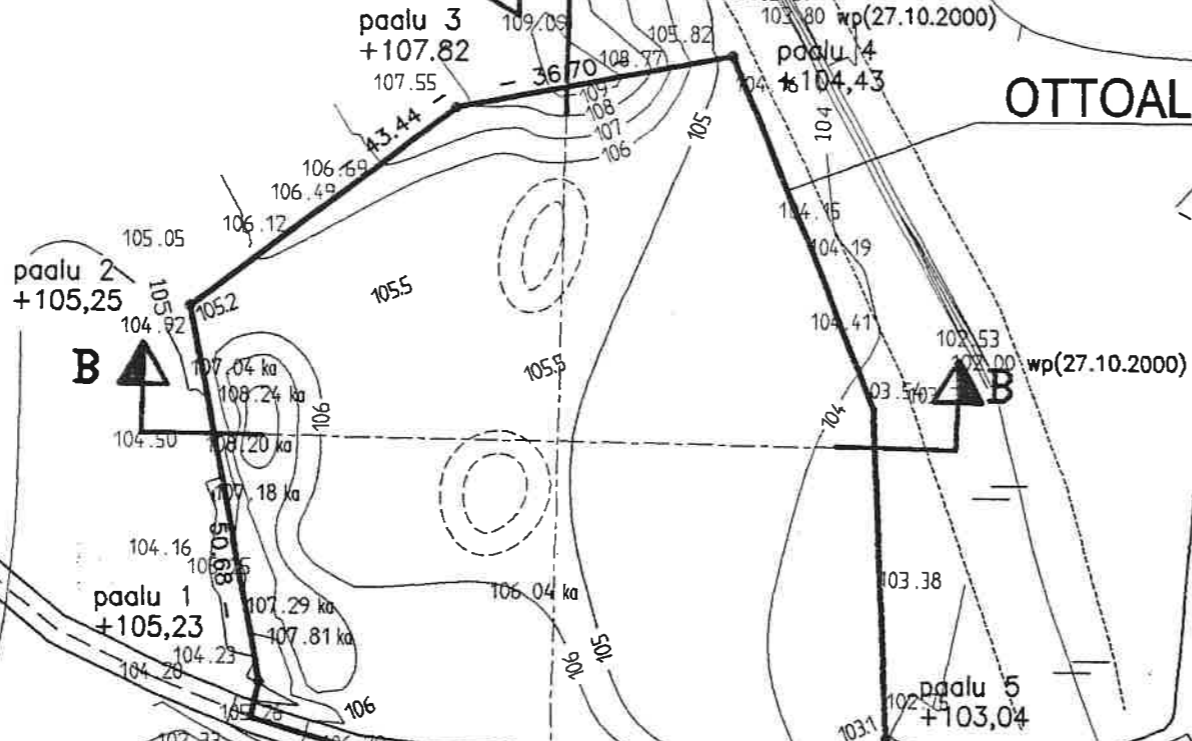
Kiistalahti  
8 : 36  
om. Heli Rahikainen

**OTTOALUE**

**M**

Viitalampi

ranta-alueen raja



kp maalimekki kivessä  
+103.71

Kiistalahti  
8 : 36  
om. Heli Rahikainen

2 : 61

ranta-alueen raja

Karkeaniemi  
8 : 35  
om. Anita Mattila

Viitalammentie



1